

MATERIAL DOCENTE | NIVEL INICIAL Y PRIMER CICLO



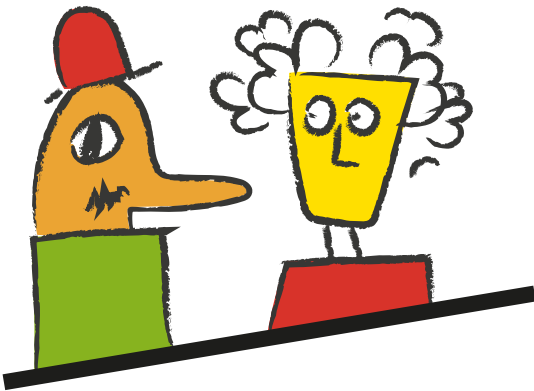


INTRODUCCIÓN

Proponemos un primer acercamiento a las obras de la colección del Museo Nacional de Bellas Artes a través de la observación y el juego.

DINÁMICA DE LA ACTIVIDAD

Cada obra está acompañada de comentarios y actividades con preguntas sugeridas para generar interés, estimular la imaginación y promover el acceso al patrimonio artístico de manera lúdica y participativa.



OBJETIVOS

- Observar e identificar las características del retrato como género pictórico.
- Conocer diferentes retratos y su particular modo de representación.
- Apreciar y explorar el trabajo de diferentes artistas.
- Realizar producciones creativas y originales inspiradas en las pinturas seleccionadas.
- Reflexionar sobre las características de los retratos que se presentan.
- Abordar otras disciplinas artísticas a partir de las obras trabajadas.



CLAVES DE LECTURA



¿Qué es un retrato?

La pintura que muestra principalmente el rostro de un personaje se llama retrato. Cuando revela los propios rasgos de quien la ha pintado, se denomina autorretrato.

Ciertos artistas buscan captar el parecido, por lo que imitan hasta el más mínimo detalle. Otros, en cambio, eligen transmitir algún aspecto de la persona retratada, logrando una síntesis.

¿Para qué se pintan?

Cada época evidencia las variantes de este género a través del tiempo. Desde el Renacimiento, el buen oficio del artista ha sido requerido para reproducir la imagen de una persona con el propósito de preservarla en la memoria colectiva.

Generalmente, los retratos se encargaban para identificar, caracterizar y recordar a la persona retratada, ya sea por su jerarquía histórica, política o social. La pose, la vestimenta, los objetos y el entorno pautados con el artista eran modos sutiles de evidenciar la subjetividad de la persona representada. No cualquiera podía acceder a un retrato. Por lo tanto, era sinónimo de prestigio. Cumplía además con fines prácticos de presentación. Por ejemplo, era costumbre que, por medio de un retrato, una dama o caballero de la nobleza conociera a su futura o futuro cónyuge.

En el caso del autorretrato, un artista frente al espejo acepta el desafío de convertirse a sí mismo en modelo de su pintura. Quizás sea un modo de autoafirmarse en su trabajo y de que los rasgos captados con su propio estilo trasciendan con un sello de plena identidad. Aunque algunos de estos propósitos pudieron verse modificados por cambios culturales y tecnológicos, el retrato sigue vigente. En la selección de retratos que analizaremos, realizados cuando ya se contaba con otros recursos para reproducir la imagen como la fotografía, las posibilidades de este género se ampliaron. Los artistas pudieron elegir pintar a sus modelos para recordar momentos o para conservar una imagen de afecto u homenaje.





Henri de Toulouse-Lautrec
Retrato de Suzanne Valadon, pintora
1885

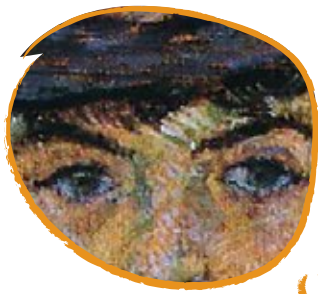


Henri de Toulouse-Lautrec
Portrait de Suzanne Valadon
(*Madame Suzanne Valadon, artiste peintre*) [Retrato de
Suzanne Valadon, pintora], 1885
Óleo sobre tela,
55 × 46 cm
Colección Museo
Nacional de Bellas Artes

En este retrato, Henri de Toulouse-Lautrec nos muestra a una persona muy importante para él: Suzanne Valadon. Ella no fue solamente su modelo, sino que, a su vez, ambos tuvieron una relación muy estrecha, y fue el mismo Toulouse-Lautrec uno de los artistas que la impulsó al oficio de la pintura, en un contexto donde era minoritaria la participación de mujeres.

Aquí la presenta en primer plano y centrada, dejando pequeñas pinceladas de óleo a la vista (herencia de la técnica de los impresionistas). El artista es más minucioso en el rostro de la protagonista y más difuso en el paisaje. Prioriza en sus obras el instante de la vida moderna y la bohemia francesa de fin del siglo XIX y, como se observa en esta pintura, su foco se ubica en destacar, en primer lugar, las cualidades del personaje retratado: *“el paisaje no es nada y no debería ser más que un accesorio... el paisaje sólo debe usarse para enfatizar el carácter de la modelo”*.





PREGUNTAS QUE ORIENTAN LA MIRADA

¿Dónde está la mujer del retrato?

¿Qué estación del año es?

¿Qué momento del día?

¿Qué colores se destacan?

ACTIVIDADES

LES SUGERIMOS...

Investigar sobre la técnica que utilizaba el pintor para realizar sus obras.

Observar el sombrero de Suzanne. Dibujar a un familiar con un sombrero inspirado en el de esta artista.

Dibujar un retrato, buscar hojas secas y ramas para decorar la obra, y darle un título.





Eduardo Sívori
Primavera
1914



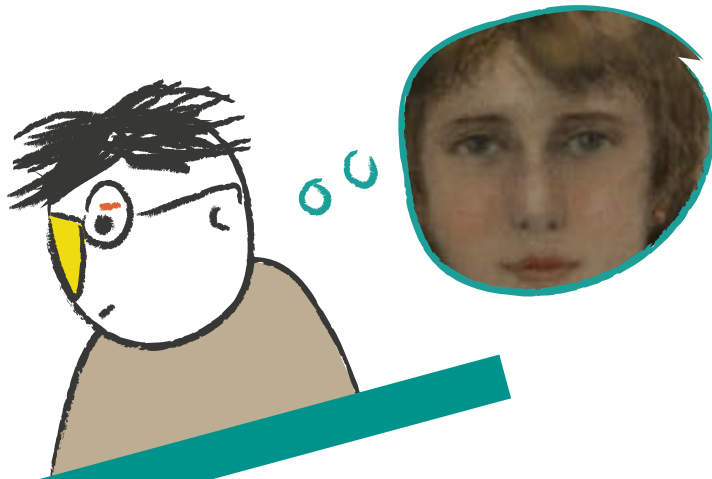
Eduardo Sívori
Primavera, 1914
Óleo sobre tela,
120,2 × 64,3 cm
Colección Museo
Nacional de Bellas Artes



*El despertar
de la criada*



Primavera es un retrato que realiza Eduardo Sívori en sus últimos años de carrera. Aquí abandona las tonalidades oscuras, el trabajo naturalista y crítico de sus años de formación en Europa (como se observa en *El despertar de la criada*, de 1887), para componer lumínicos paisajes y retratos. En este caso, pinta en un exterior a su sobrina utilizando una paleta reducida de colores, clara, que orienta nuestra mirada al vestido blanco de la joven, a la luz del suelo y la pared que asoma detrás. Finalmente, aplica pequeñas pinceladas en rojo que se complementan con los verdes que rodean la figura (colores opuestos y complementarios del círculo cromático). Así logra un equilibrio dentro de la escena y un efecto "primaveral" en la vegetación.



PREGUNTAS QUE ORIENTAN LA MIRADA

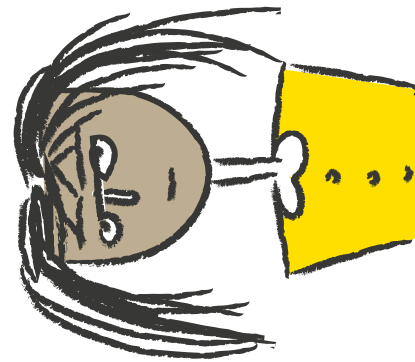
¿Qué colores se destacan?

¿En qué lugar de la casa se encuentra la joven?

¿Cómo está vestida? ¿Qué adornos lleva?

ACTIVIDADES

LES SUGERIMOS...



A partir del título de la obra, *Primavera*, dibujar un retrato con elementos y tonalidades característicos de esta época del año.

Dibujar cómo se imaginan el jardín de esta casa.

Inventar una historia donde la protagonista sea la mujer del cuadro.
Darle un nombre al personaje.

Hacer un retrato de esta mujer en alguna otra estación del año.
¿Cómo estaría vestida?

Elegir una de estas posibilidades o alguna otra que se les ocurra:

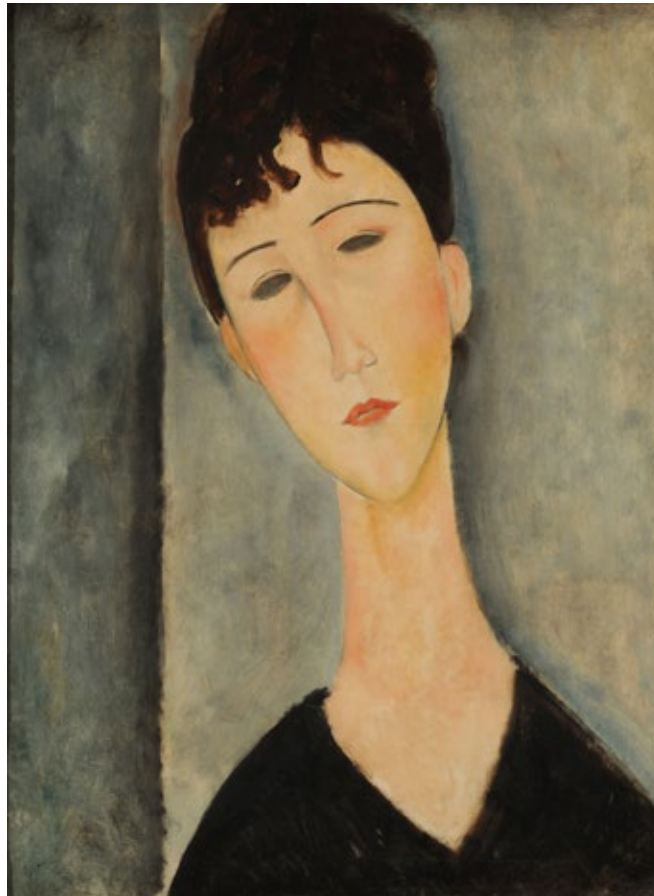
- Está esperando al novio.
- Es su cumpleaños y está esperando a los invitados.
- Hace calor y decidió salir a tomar aire fresco.

Pensar un breve relato y pedirle a un adulto que lo escriba:

Si la protagonista del cuadro nos contara cómo se siente....
¿qué nos diría?



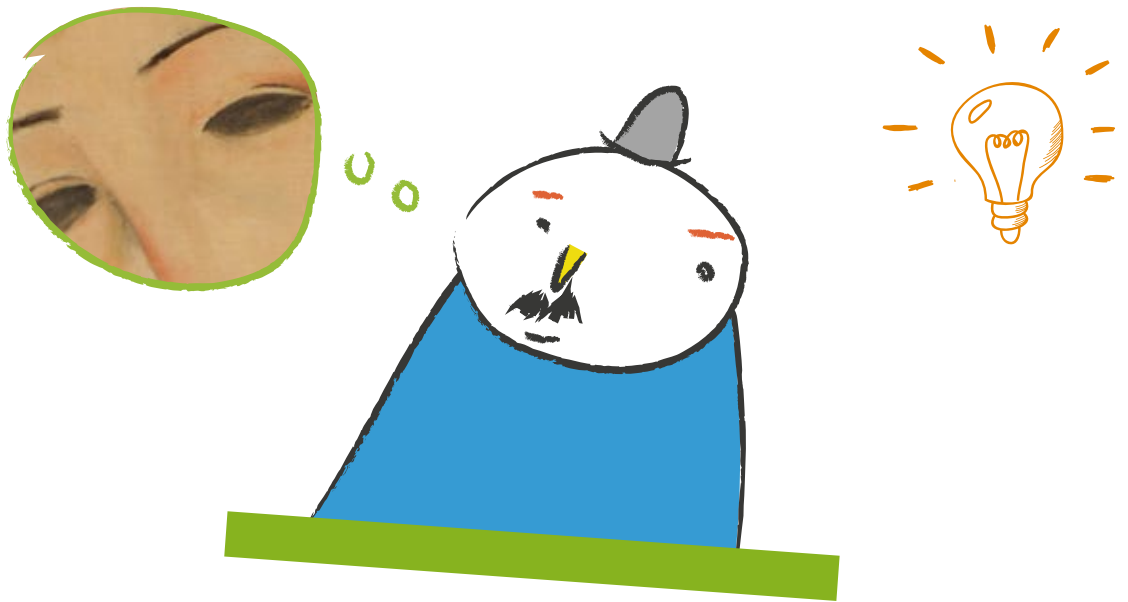
Amedeo Modigliani *Figura de mujer*



Amedeo Modigliani
Figura de mujer, sin fecha
Óleo sobre tela
61 × 46 cm
Colección Museo
Nacional de Bellas Artes



Los retratos de Amedeo Modigliani poseen un estilo propio e inconfundible, como se presenta en esta figura, realizada con formas simplificadas y lineales. Los rostros son ovalados, y las figuras tienen cuellos largos, idénticos a sus trabajos como escultor, en los cuales toma como referente al artista contemporáneo Constantin Brancusi y, también, su gusto por las máscaras africanas (similares en cuanto a las formas elongadas de las caras). Otra de sus características tan particulares, e intrigantes, son los ojos almendrados de miradas vacías. Modigliani, al respecto, nos dejó unas palabras para comprenderlos: *"Cuando conozca tu alma, pintaré tus ojos"*.



PREGUNTAS QUE ORIENTAN LA MIRADA

¿Cómo son los ojos de la mujer del cuadro? ¿Por qué el artista los habrá pintado así?

¿Cómo son su cuello y su rostro?

¿Dónde está?

¿Qué colores tiene la obra?

¿Cómo se siente la protagonista? ¿Por qué se sentirá así?

ACTIVIDADES

LES SUGERIMOS...

Buscar otro retrato del artista en la [colección digital](#) del Bellas Artes para ver qué tienen en común estas obras.

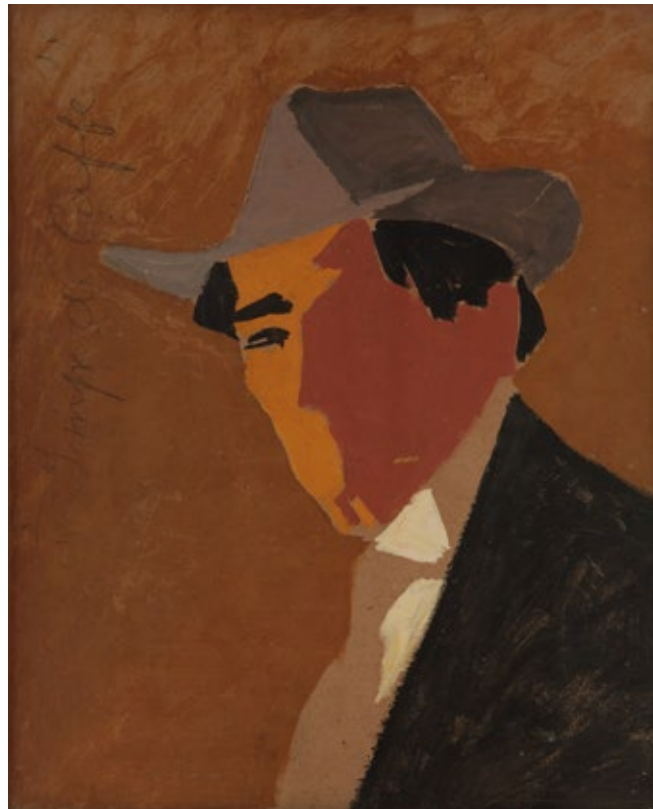
Hacer un retrato de algún amigo o familiar inspirado en el estilo del artista.

Dibujar una serie de retratos familiares de esta joven.





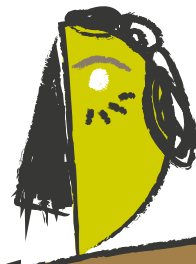
Rafael Barradas
Impresión de caffè
1916/17



Rafael Barradas
Impresión de caffè, Retrato. Pianista.
Bernabé Michelena, 1916/17
Óleo sobre cartón,
44,7 × 36,7 cm
Colección Museo
Nacional de Bellas Artes

El artista uruguayo Rafael Barradas nos presenta en este retrato a su compatriota escultor Bernabé Michelena cuando los dos estudiaban en Europa. En contacto con las vanguardias, busca una nueva estética para sus pinturas: trabajar con planos de color (superficies "lisas"), tanto para delimitar a la figura y sus detalles como también sus luces y sus sombras (utilizará, cada vez más, superposiciones de color que "vibran" fuertemente entre sí, y lo llamará estilo "vibracionista"). Aquí, muestra a Michelena completo y a la vez incompleto, captado en un instante, con su indumentaria y rostro simplificados al máximo (solo se lo podría identificar por el corte de cabello). De esta forma, Barradas nos deja una obra que muestra su interés en representar al retratado más allá de su aspecto físico: "pintar lo que queda de una persona cuando se va".





PREGUNTAS QUE ORIENTAN LA MIRADA

- ¿Qué llama la atención de este retrato?
- ¿Qué partes de la cara observan?
- ¿Cuáles faltan?
- ¿Qué colores se observan en el rostro?
- ¿Quién será este señor?
- ¿Dónde está?
- ¿Toda la figura está pintada de la misma manera?
- ¿El artista habrá usado pinceles u otras herramientas?

ACTIVIDADES

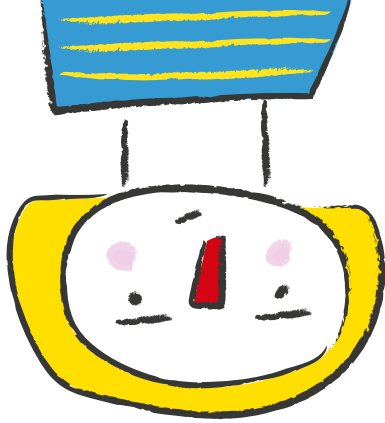
LES SUGERIMOS...

Pintar un retrato con los colores que utilizó el artista.

Dibujar un autorretrato con el estilo de este pintor.

Hacer una versión de esta pintura en la que el protagonista mire de frente y tenga todas las partes de su cara dibujadas.





MÁS RETRATOS A CADA RATO:

un autorretrato y un retrato con un gato...

Marie Laurencin
Autorretrato, sin fecha
Óleo sobre tela
80 × 68 cm
Colección Museo
Nacional de Bellas Artes

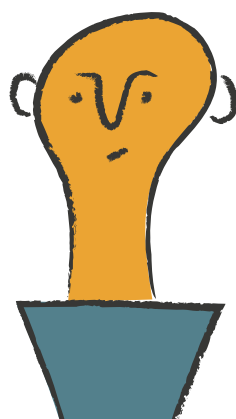


Marie Laurencin realizó un autorretrato en donde las formas van fundiéndose con el fondo. La figura se presenta con tonos grises, rosas y pasteles. El tono oscuro del pelo y de sus ojos, que contrasta con los colores claros, cautiva nuestra mirada.

Marcia Schwartz
Gustavo Marrone en su atelier, 1988
Óleo sobre tela,
180 × 160 cm
Colección Museo
Nacional de Bellas Artes



Marcia Schwartz retrató a Gustavo Marrone, otro artista. La composición presenta al personaje de cuerpo entero. Su figura aparece enmarcada y jerarquizada por el sillón, y también por un uso contrastante del color.



Les proponemos que retraten a una amiga o amigo o a alguien de la familia y que esa persona los retrate a ustedes. Además, pueden mirarse en un espejo y autorretratarse.



Recursos en línea sugeridos



Para acceder a los contenidos,
hacé click sobre el texto.

- *Bellas Artes en casa. Explorando las emociones*. Cuadernillo de actividades, Museo Nacional de Bellas Artes, Buenos Aires.
- *El retrato y los imaginarios del poder*, Museo Nacional de Bellas Artes, Buenos Aires.
- Sobre Henri de Toulouse-Lautrec, Museo Thyssen-Bornemisza, Madrid.
- Catálogo de la exposición *Henri de Toulouse-Lautrec-Images of the 1890*, MoMA, Nueva York, 1985, p. 32.
- Colección digital del Museo de Artes Plásticas Eduardo Sívori, pp. 25-26.
- Sobre Eduardo Sívori en el Centro Virtual de Arte Argentino.
- Sobre Amedeo Modigliani, Tate, Londres.
- Marc Restellini, *Amedeo Modigliani (1884-1920)*, en *El París de Modigliani y sus contemporáneos* [Catálogo], Museo del Palacio de Bellas Artes, México, 2020.
- Sobre Rafael Barradas, Museo Nacional de Bellas Artes, Buenos Aires.
- Sobre Rafael Barradas, Museo de Bellas Artes "Juan Manuel Blanes", Montevideo.
- Sobre Rafael Barradas, Fundación Malba - Museo de Arte Latinoamericano de Buenos Aires.
- Sobre Rafael Barradas, Museo Nacional de Artes Visuales, Montevideo.
- Sobre Marie Laurencin, Museo de Arte de Hiroshima, Hiroshima.
- Página web de la artista argentina Marcia Schwartz

Compartiendo experiencias

Esperamos que este material les brinde nuevas posibilidades de aproximarse al arte y de explorar sobre las ideas de patrimonio y creación.

Nos gustaría que nos contaran cómo fueron las experiencias que surgieron a partir del uso de esta guía.

Este intercambio nos permite afianzar la comunicación con las escuelas y enriquecer las propuestas y recorridos educativos.



educacion@mnba.gob.ar

Publicación del Área de Extensión Educativa

Coordinación

Mabel Mayol
Silvana Varela

Idea y textos

Jeanette Gómez Jolis
Pablo Hofman
Roxana Pruzan

Diseño

Alicia Gabrielli